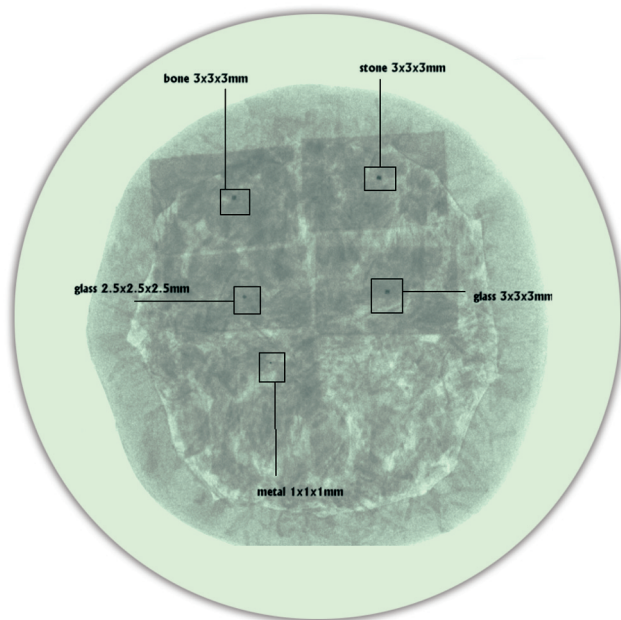


Lätt undvika glasbitar och skruv i chipspåsen

Ny röntgenmaskin kan anpassas i befintlig linje



Små bitar av främmande föremål upptäcks med röntgenblick, här millimeterstora bitar i en pizza



... och här i en kycklingfilé

Av Börje Åhgren

Tidigare har röntgenomlysning begränsats av att utrustningen varit stor och dyrbar. Nu kommer italienska Dylog med en maskin som får plats i förpackningslinjen.

Kontrollen av innehållet i förpackningar ökar i betydelse. Livsmedels- och läkemedelsindustri kräver allt noggrannare kontroll för att undvika främmande föremål i förpackningarna. Ett företag som specialiserat på denna uppgift är Dylog som valt att arbeta med röntgenomlysning.

- Tidigare har det krävts dyrbar utrustning som dessutom tagit stor plats. Därför har röntgen främst används för barnmat där det krävs extra stor försiktighet, berättar Fredrik Moberg på Mobergs, som företräder Dylog i Sverige.

- Nu har Dylog utvecklat en ny flatbäddsteknik som kan användas på alla typer av förpackningar.

En annan fördel är att utrustningen är mer kostnadseffektiv och i ett sådant format att den kan byggas in i befintliga förpackningslinjer.

Maskinen som heter Dylog FB XC är en extra kompakt version av flatbädds-

röntgen. Den är speciellt lämpad för mindre förpackningar av olika slag, t ex chipspåsar, torra livsmedel och kryddor.

Med röntgentekniken upptäcker man metallbitar, keramiska material, sten, glas, och vissa plaster.

Maskinen tar minimal plats på golvet och den är knappt 1,4 m hög.

- En viktig detalj är att den också är snabb. Banhastigheter på upp till 50 m/minut kan tillåtas.

Det gör som sagt att röntgenkameran kan byggas in i befintliga maskinlinjer.

Röntgenkameran arbetar med moderna styrsystem och förenklade verktyg för programmering. Kontrollpanelen består av en förenklad touchskärm. På det hela taget är det enkelt för operatören att kontrollera processen. Hela inställningen sker automatiskt med en minimal insats från operatören.